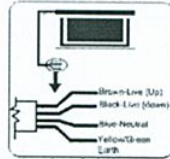


Elektromos vetítőernyő Kezelési utasítás

Az elektromos rendszer műszaki adatai

Ivassa el a csomagoláson és a vetítőernyő tokján található tudnivalókat.
Feszültség: 100V~120V, 60 Hz vagy 220 V~ 240 V, 50 Hz
Teljesítményfelvétel: 130 W (maximum)

(Ábra. vezetékek - felülről:)
Barna - feszültség alatt (feltekérés)
Fekete - feszültség alatt (leengedés)
Kék - nulla
Sárga-zöld - földelés



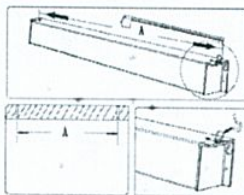
Telepítés

Az ernyőt fel lehet függeszteni falra vagy a mennyezet alá. A felszerelés módja a felhasználó egyéni igényeitől függ. Minden esetben figyelni kell viszont arra, hogy a megfelelő tartozékokat használják. Ha falra vagy a mennyezetre szerelik, fa alapfelületre, akkor 4x50 mm fecsavarokat kell használni. Téglá, beton vagy gipsz anyagú falra történő felszereléskor $\varnothing 6 \times 50$ mm csavarokat, és a fal anyagának megfelelő dübeleket vagy műanyag tipliket kell alkalmazni.

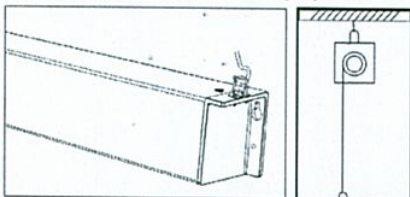
Szerelés mennyezetre:

Tegye fel a tok végein a kampók gyűrűit, azután mérje meg a köztük lévő távolságot. Készítsen ugyanilyen távolságra egymástól két furatot a horgok számára, előtte ellenőrizve, hogy a furatokat összekötő vonal párhuzamos a fallal.

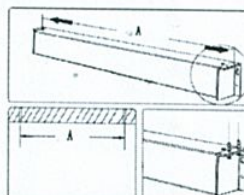
Csavarozzon az elkészített furatokba megfelelő méretű horgokat, és akassza fel rájuk a vetítőernyőket a két végén található kampóknál fogva.



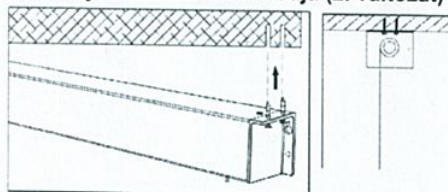
Mennyezetre szerelés módja (1. változat)



Mérje meg a tok két végén lévő pánt felső részén lévő furatok közötti távolságot, majd jelöljön fel a plafonra egymástól ugyanilyen távolságra lévő pontokat. A megjelölt pontokban készítsen furatot a csavarok számára, ügyelve arra, hogy fedésben legyenek a vetítőernyő tokján lévő pántokban lévő furatokkal. Dugjon át mindegyik furaton egy megfelelő csavart, és csavarozza fel velük a vetítőernyő tokját a plafonra.



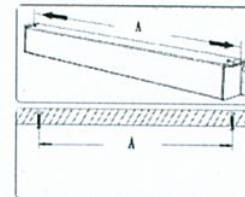
Mennyezetre szerelés módja (2. változat)



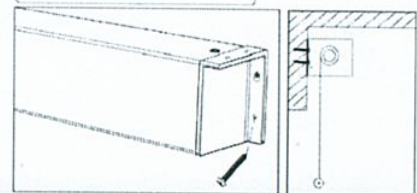
8 A vetítővásznot úgy kell felszerelni, hogy a teljes leengedése után a nézők mindegyike teljes egészében láthassa.

Szerelés falra:

Mérje meg a falra szereléshez használandó pántok közötti távolságot, majd jelöljön fel a falra egymástól ugyanilyen távolságra lévő pontokat. Készítsen a megjelölt pontokon furatot a csavaroknak, különösen ügyelve arra, hogy a furatokat összekötő vonal vízszintes legyen. Minden furatba csavarozzon be egy megfelelő csavart, és függessze fel a vetítőernyőt a tokjának két végén található pántoknál fogva. Egy vonalzó segítségével ellenőrizze, hogy a vetítőernyő egyforma távolságban van a faltól (szükség esetén, hogy kiigazíthassa, csavarozzon be megfelelő méretű csavarokat a két alsó furatba).



A falra szerelés módja



A vetítőernyő használata

Kezelés vezetékes távirányítóval (1. ábra)

Csatlakoztassa a hálózati kábelt a dugaszolóaljzatba (előbb győződjön meg róla, hogy a dugaszolóaljzatban a megfelelő feszültség van). Vezesse a hálózati kábelt úgy, hogy senki ne botorhasson meg benne, senki ne húzhassa meg, valamint távol legyen forró tárgyaktól és felületektől. Ha hosszabbítót kell használni, annak ugyanolyan paraméterekkel kell rendelkeznie a megengedett átfolyó áramot illetően.

A vetítőernyő leengedése (2. ábra)

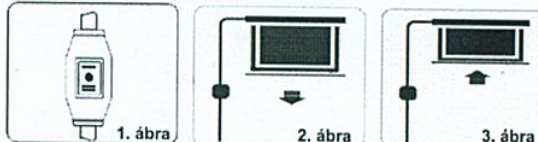
Állítsa a kapcsolót \leftarrow állásba. A vetítőernyő letekeredik, és amikor teljesen kijön a tokból, a motor automatikusan kikapcsolódik.

A vetítőernyő feltekérése (3. ábra)

Állítsa a kapcsolót \rightarrow állásba. A vetítőernyő vászna feltekeredik, és amikor teljesen bemeget a tokba, a motor automatikusan megáll.

A vászon tekerésének kézzel történő megállításához

állítsa a kapcsolót $<0>$ állásba.



Kezelés vezeték nélküli távirányítóval (4. ábra)

A vetítőernyő leengedése

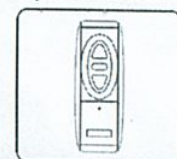
Nyomja meg a távirányító alsó gombját. A vetítőernyő vászna letekeredik, és amikor teljesen kijön a tokból, a motor automatikusan kikapcsolódik.

A vetítőernyő feltekérése

Nyomja meg a távirányító felső gombját. A vetítőernyő vászna feltekeredik, és amikor teljesen bemeget a tokba, a motor automatikusan megáll.

A vászon letekerésének, részben

leengedett állapotban, kézzel történő megállításához nyomja meg a középső gombot a távirányítón.



4. ábra

Beállítás



Alsó végálláskapcsoló - Lehetővé teszi, hogy beállítsuk a vetítőernyő alsó szegélylécének helyzetét a vászon teljes letekerésekor. Ha a vászon leengedésekor annak alsó szegélyléce lejjebb kell, hogy megálljon, fordítsa az „Lower Limit” forgatógombot az óramutató járásával ellentétes irányba.

Felső végálláskapcsoló - Lehetővé teszi, hogy beállítsuk a vetítőernyő szegélylécének helyzetét a vászon teljes feltekérésekor. Ha a vászon feltekérésekor annak szegélyléce a tokhoz közelebb kell, hogy megálljon, fordítsa az „Upper Limit” forgatógombot az óramutató járásával ellentétes irányba.